

Lenovo

HD116

Käyttöohjeet

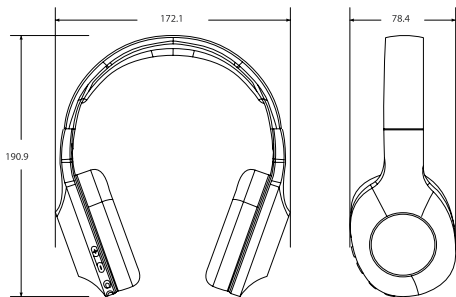
**LANGATTOMAT
SANKAKUULOKKEET**



BG Изтеглете тук ръководството **CS** Stáhněte si zde manuál **DA** Download her manual **DE** Laden Sie hier das Handbuch herunter **EL** Κατεβάστε εδώ το εγχειρίδιο **EN** Download here manual **ES** Descargue aquí el manual **ET** Laadige alla siit kasutusjuhend **FI** Lataa tästä käyttöohje **FR** Téléchargez ici le manuel **HR** Preuzmite ovdje priručnik **HU** Töltse le a kézikönyvet **IT** scarica qui il manuale **LT** Atsisiųskite čia vadovą **LV** Lejupielādējiet šeit rokasgrāmatu **NL** Download hier de handleiding **PL** Pobierz tutaj instrukcję **PT** Baixe aqui o manual **RO** Descarcă aici manualul **RU** Скачать здесь руководство **SH** Преузмите овде приручник **SK** Stiahnite si tu manuál **SL** Prenesite tukaj priročnik **SV** Ladda ner manualen här







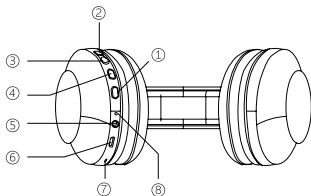
PAKETIN SISÄLTÖ



1. Kuulokkeet
2. Micro-USB latauskaapeli (P:80CM Φ 2.5MM)
3. AUX-kaapeli (3.5mm liitin molemmissa päissä P:80CM Φ 2.0MMM);
4. Käyttöohjeet

NAPIN TOIMINNOT

1. Monikäyttöinen, virta päälle/pois, soitto, musiikki/tauko, uudelleensoitto. Paina pitkään  3 s virta päälle/pois. Paina lyhyesti  musiikki päälle/tauko kun kuuntelet musiikkia. Paina lyhyesti  vastaa puheluun/lopeta puhelu. Paina nopeasti  2 kertaa hylätäksesi puhelun/uudelleensoittaaksesi.



2. Lyhyt painallaus '+' äänenvoimakkuuden kasvattaminen.

Paina lyhyesti '+' seuraava kappale.

3. Lyhyt painallaus '-' äänenvoimakkuuden vähentäminen.

Paina lyhyesti '-' edellinen kappale

4. Lyhyt painallus 'BASS' Bassotila, lyhyt lainallus uudestaan, poistu bassotilasta.

5. AUX IN toiminto.

6. Micro-USB latauportti.

7. Mikrofoni.

8. Merkkivalo.

TUOTTEEN OMINAISUUDET

Bluetooth versio:	BT 5.0
Välimatka:	jopa 10 metriä
Herkkyys:	100±3 dB
Ladattava lithium-akku:	300 mAh
Taajuusvastealue:	20 - 20k HZ
Latausaika:	noin 1 tunti
Soittoaika:	noin 24 tuntia
Sisääntulo DC:	5.0±0.25V

MITEN LADATA

Näissä kuulokkeissa on sisäänrakennettu akku. Akku pitää ladata täyteen ennen käyttöönottoa. Latausaika on noin 1 tunti. Punainen valo palaa kun lataus on kesken ja sammuu kun lataus on valmis.

MITEN LIITTÄÄ

Varmista, että Bluetooth-toiminto on käytössä puhelimesasi Bluetooth parituksen tekeminen saattaa olla erilaista eri puhelinmalleissa. Tutustu puhelimesi ohjekirjaan. Onnistuneen parituksen jälkeen, laitteet muistavat toisensa. Paritusta ei tarvitse tehdä uudestaan, paina vaan monitoiminappia 3 sekuntia (virta päälle).

PARITTAMINEN BLUETOOTH-LAITTEESEEN

1. Pidä laitteiden väli mahdollisimman lyhyenä, maksimissaan 90 cm (vain paritus)
2. Paina monitoiminappia 3 sekuntia, että kuulokkeet menevät päälle. Kuulet äänen "Power on" ja sininen valo syttyy.
3. Laite menee paritustilaan ja kuulet äänen "pairing", sininen ja punainen valo vilkkuvat vuorotellen.
4. Kytke Bluetooth päälle puhelimestasi ja etsi Bluetooth-laitteista "HD116" laitelistasta.

5. Onnistuneen parituksen jälkeen kuulet "sort connected" ja sininen valo vilkkuu muutaman sekunnin välein.

KÄYTTÖ KAAPELILLA

Sinulla on mahdollisuus käyttää kuulokkeita myös kaapelilla. Varmista, että kuulokkeet on ladattu.

1. Kytke kuulokkeet päälle painamalla monitoiminappia 3 sekunnin ajan.
2. Käytä tavallista 3,5 mm AUX-johtoa liittääksesi kuulokkeet puhelimeesi.

TÄRKEÄÄ TURVALLISUUSTIETOA

- Älä poista ja vaihda akkua, komponentteja jne, sisältäen akun. Saattaa vaurioitua ja aiheuttaa vamman jos pudotetaan, poltetaan, lävistetään, murskataan, puretaan tai altistetaan lämmölle tai nesteelle. Älä käytä vioittuneita akkuja tai komponentteja.

- Käytöstä poistaminen ja kierrätysinfo

Kierrätä laitteet asianmukaisesti, älä laita niitä kotitalousjätteeseen tai polta. Räjähdyksivaara.

- Lääkinnällisten laitteiden häiriöt

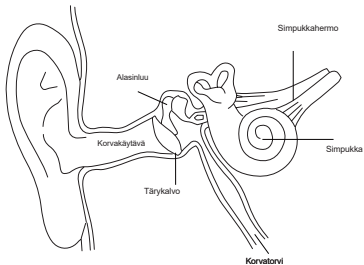
Laite sisältää osia ja radioita, jotka lähettävät elektromagneetista kenttää ja niissä on myös magneetteja. Nämä kentät ja magneetit saattavat häiritä sydämentahdistinta, defibrillaattoria tai muita lääkinnällisiä laitteita. Pidä lääkinällisen laitteen ja tämän laitteen välillä turvallinen etäisyys. Varmista lääkäriltäsi ja lääkinällisen laitteen ohjekirjasta. Lopeta tuotteen käyttö jos epäilet, että se aiheuttaa häiriötä lääkinälliselle laitteelle.

- Kuuntele vastuullisesti

Välttääksesi kuulovaurion, laita äänenvoimakkuus mahdollisimman pienelle ennen kuin kytket nappikuulokkeet. Kun nappikuulokkeet ovat korvissa, nosta äänenvoimakkuutta hiljalleen, kunnes se on sopiva. Äänenvoimakkuutta mitataan desibeileissä (dB). Altistuminen yli 85 dB:n tai yli äänenvoimakkuudelle aiheuttaa hiljalleen kuulovaurioita. Seuraa käyttöäsi. Kuulovaurio on äänenvoimakkuuden funktio ajan suhteen.

Mitä kovempi ääni on, sitä vähemmän aikaa sille voi altistua. Mitä hiljaisempi se on, sitä kauemmin voit kuunnella.

- Korvan fysiologinen rakenne



- Käytä vastuullisesti

Älä käytä kuulokkeita turvattomissa tilanteissa, kuten ajaessa, tietä ylittäessä tai kun teet mitään joka vaatii keskittymistä tai jos olet sellaisessa ympäristössä. Kuulokkeiden käyttäminen ajaessa ei ole vain vaarallista, vaan laitonta monissa paikoissa, koska se vähentää mahdollisuuksiasi kuulla ääniä autosi ulkopuolelta. Näitä ääniä voivat olla esimerkiksi muiden autojen äänet, sireenit ja ambulanssin sireenit. Älä käytä kuulokkeita ajaessasi, käytä auton kaiuttimia.

HOITO JA KÄYTTÖ

- Puhdista säännöllisesti, varsinkin osat jotka ovat kosketuksissa ihoon. Käytä puhdasta, kosteaa kangasta. Älä päästä tuotetta kosketuksiin kuumien tai happamien nesteiden kanssa.
- Käytä löyhästi, että ilma pääsee kiertämään.
- Ota tuotteet pois ajoittain puhdistaaksesi, mutta myös että iho saa hengittää vapaasti. Älä pura tai avaa tuotetta.
- Jos näyttö hajoaa, älä käytä.
- Älä päästä tuotetta pesukoneeseen tai kuivausrumpuun. Älä altista äärimmäisen kylmälle tai kuumalle lämpötilalle. Älä käytä saunassa tai höyryhuoneessa.
- Älä jätä tuotetta suoraan auringonvaloon.
- Ei saa polttaa, akku voi räjähtää. Älä käytä puhdistusaineita tuotteen puhdistamiseen.
- Jos tuote kastuu, älä lataa sitä. Jos tuote kuumenee, lopeta sen käyttö.

Ympäristö, kierrätys ja käytöstäpoistaminen

YLEINEN KIERRÄTYSLAUSUNTO

Lenovo kannustaa IT-tekniikan omistajia kierrättämään laitteet, kun niitä ei enää tarvita. Lenovo tarjoaa useita ohjelmia ja palveluita kierrätyksen helpottamiseksi. Lisätietoja Lenovo-tuotteiden kierrättämiseksi, mene osoitteeseen:

<http://www.lenovo.com/recycling>



TÄRKEÄÄ WEEE TIETOA

Sähkö- ja elektroniikkalaitteita, jotka on merkitty ylivedetyllä roskaastialla, ei saa hävittää normaalin kotitalousjätteen mukana. Sähkö- ja elektroniikkaromu (WEEE/SER) tulee kierrättää erikseen. Maakohtaiset tiedot löytyvät:

<http://www.lenovo.com/recycling>



PARISTOKIERRÄTYSMERKKI

Paristokierrätystietoa Euroopan Unionissa

Paristot ja paristopakkaukset on merkitty EU-paristodirektiivin 2006/66/EC vaatimalla tavalla. Direktiivi määrittelee EU:n alueella paristojen ja akkujen kierrätyksen EU:n alueella. Direktiivin mukaan paristot merkitään ja kierrätetään, pois heittämisen sijaan. Merkintä saattaa sisältää kemialliset symbolin (Pb lyijylle, Hg elohopealle ja Cd

Kadmiumille). Paristoja ei saa heittää pois kotitalousjätteen mukana vaan ne tulee kierrättää. Ihmisten osallistuminen kierrätykseen on todella tärkeää, että voidaan minimoida kaikki mahdolliset vaikutuksen paristoista ja akuista (mahdollisten vaarallisten aineiden takia) ympäristölle ja ihmisten terveydelle. Lisätietoja osoitteesta

VAARALLISTEN AINEIDEN RAJOITTAMISDIREKTIIVI (ROHS)

Turkish

The Lenovo product meets the requirements of the Republic of Turkey Directive on the Restriction of the Use of Certain Hazardous Substances in Waste Electrical and Electronic Equipment (WEEE).

Türkiye AEEE Yönetmeliğine Uygunluk Beyanı Bu Lenovo ürünü, T.C. Çevre ve Orman Bakanlığı'nın 'Atık Elektrikli ve Elektronik Eşya Bazı Zararlı Maddelerin Kullanımının Sınırlandırılmasına Dair Yönetmelik (AEEE)' direktiflerine uygundur. AEEE Yönetmeliğine Uygundur.

Ukraine

Цим підтверджуємо, що продукція Леноводіповідомляє є вимогам нормативних актів України, які обмежують вміст небезпечних речовин

India

RoHS compliant as per E-Waste (Management & Handling) Rules, 2011

Vietnam

Lenovo products sold in Vietnam, on or after September 23, 2011, meet the requirements of the Vietnam Circular 30/2011 TT-BCT ("Vietnam RoHS").

Euroopan Unioni

Lenovo-tuotteet, joita myydään Unionin alueella 3.1.2013 tai sen jälkeen täyttävät direktiivin 2011/65/EU vaatimukset tiettyjen vaarallisten aineiden rajoituksista sähkö- ja elektroniikkalaitteissa ("RoHS recast" tai "RoHS 2"). Lisätietoja Lenovon edistyksestä RoHSin kanssa, vieraile osoitteessa: http://www.lenovo.com/social_responsibility/us/en/RoHS_Communication.pdf

Valmistetty, levitetty tai myyty Beijing Kangshuo Information Technology Co., Ltd toimesta, joka on virallinen lisenssienhaltija tälle tuotteelle. LENOVO ja LENOVO logo ovat Lenovo (Beijing) Ltd.:n tavaramerkkejä tai rekisteröityjä tavaramerkkejä.
Kaikki muut tavaramerkit ovat niiden kullekin kuuluvien omistajien omaisuutta.

Reduce | Reuse | Recycle



Printed in China

Lenovo[™]